

RAPPORT ANNUEL 2015

FONDATION

Terra
Symbiosis

La nature au cœur du développement humain





2015 nous porte vers des idées nouvelles ! Après 5 années d'activité et près de 80 projets soutenus, le succès de nombreuses initiatives de terrain nous motive toujours autant pour continuer notre action.

Si la fondation Terra Symbiosis est clairement liée au soutien des pratiques agricoles écologiques, elle est moins identifiée à la thématique des énergies renouvelables. Pour cette raison, nous décidons d'arrêter notre axe de financement « Energie », avec la dernière année de soutien au projet Bolivia Inti qui œuvre à la diffusion des cuiseurs solaires dans les Andes.

En revanche, nous décidons d'amplifier nos actions de sensibilisation à la nature pour les enfants. Après de nombreuses rencontres avec des professionnels de la petite enfance, de l'éducation à l'environnement, et des fondations, nous avons ouvert un nouvel appel à projets au printemps : « Développer le lien entre l'enfant et la nature par la pédagogie active ». En effet, nous souhaitons encourager les actions qui permettent de développer dès la petite enfance un lien avec la nature, de créer une relation positive avec celle-ci par des techniques de pédagogie active. L'enfant est alors acteur direct de son apprentissage. Les connaissances sont intégrées de manière intuitive par le jeu, l'observation et l'expérimentation.

Ainsi, quatre sessions de sélection de projets ont rythmé l'année, au printemps et à l'automne, pour l'Agriculture Ecologique et l'Enfance et la Nature. 25 projets ont été retenus, dont 18 seront réalisés au cours de l'année.

D'autre part, la fondation devient aussi un acteur local à Strasbourg. Nous décidons dès janvier d'accompagner un collectif de professionnels de la bio, des citoyens de diverses associations et l'OPABA (l'Organisation Professionnelle de l'Agriculture Biologique en Alsace) autour d'un projet de lieu regroupant plusieurs activités : un magasin de producteurs en agriculture biologique, une épicerie vrac, des restaurants proposant une cuisine bio de saison et un espace d'animations dédié à la pédagogie et aux initiatives citoyennes. Le projet s'inscrit dans la volonté de développer la distribution de l'agriculture biologique et sensibiliser à une alimentation saine - et de manière générale à l'écologie.

Du local, nous posons un pied vers le global en participant à un événement en décembre au Grand Palais, lors de la COP 21, réaffirmant notre conviction que l'agriculture écologique est vouée à nourrir le monde de demain.

Patricia Jung-Singh, fondatrice de la fondation Terra Symbiosis







TERRA SYMBIOSIS EN BREF

LA FONDATION

La fondation Terra Symbiosis a été créée en 2009 par Patricia Jung-Singh sous l'égide de la Fondation de France, grâce à un capital familial. Reconnue d'utilité publique, la fondation soutient des actions de sensibilisation à l'environnement et des projets de développement social, économiquement viables et respectueux des écosystèmes. L'agriculture écologique, la valorisation de l'arbre et l'éducation par la nature sont au cœur des priorités de la fondation.

LA FONDATRICE

Après avoir conduit des projets de santé publique dans des ONG en Inde et en Afrique pendant 6 ans, elle se concentre aujourd'hui sur la gestion d'une ferme en agriculture biologique en Alsace. Sensible à la crise écologique et sociale actuelle et passionnée de nature, elle crée la fondation Terra Symbiosis avec la volonté de replacer la nature au cœur du développement humain.

LES OBJECTIFS

La fondation Terra Symbiosis s'est créée avec l'intime conviction que seules des solutions éthiques, viables et positives peuvent répondre à la crise sociale et écologique que traverse l'humanité. Inspirée par l'idée de symbiose, du grec *symbiôsis* qui veut dire « vivre avec », la fondation soutient ainsi des projets où l'Homme et la Nature vivent une coexistence pacifiée.



en 2015

25 PROJETS



158 800 €

AGRICULTURE ÉCOLOGIQUE

16 PROJETS

Agroécologie
Espaces test agricoles
Fermes urbaines
Jardins d'insertion



ARBRES ET ÉCOSYSTÈMES

5 PROJETS

Forêt durable
Agroforesterie
Circuits courts bois



ENFANCE ET NATURE

4 PROJETS

Pédagogie active
Ecoles dans la
nature



NOS DOMAINES D'INTERVENTION

CARTE DES PROJETS 2015

21 PROJETS EN FRANCE
4 PROJETS À L'ÉTRANGER

INTER AIDE - MALAWI
SOLIDARITÉ - INDE
FRANCE MAROC AU COEUR - MAROC
ARBRES ET PAYSAGES 32 - BELGIQUE

NORMANDIE
BEC HELLOUIN

SARTHE
CIVAM 72

TARN
ESSOR MARAÎCHER

HÉRAULT
TERRE NOURRICIÈRE

LANGUEDOC-ROUSSILLON
FRCIVAM-LR

“ Pour nourrir le monde,
l'agroécologie surpasse l'agriculture
industrielle à grande échelle ”

Olivier de Schutter

ILE DE FRANCE
VAL BIO IDF
V'ÎLE FERTILE
INF'OGM
ET DEMAIN

MOSELLE
MARAÎCHAGE SOL VIVANT

ALSACE
OPABA
INCROYABLES COMESTIBLES
SCHNAECKELE SLOW FOOD
MIEUX VIVRE EN ALSACE
ARIENA
PETITS DÉBROUILLARDS
LOISIRS ET LIBERTÉ

ARDÈCHE
BOIS D'ICI
RAF

DRÔME
DRYADE

BOUCHES DU RHÔNE
CROQ'JARDIN

FAITS MARQUANTS



Janvier : un nouveau lieu de l'agriculture bio à Strasbourg

Une réflexion commune est initiée avec l'OPABA (Organisation professionnelle de l'agriculture biologique en Alsace) sur la création d'un « lieu pour l'agriculture biologique », le L.A.B. L'idée est de créer un espace à Strasbourg où le bio serait à l'honneur dans un lieu qui associerait magasin de producteurs, épicerie vrac, restauration de saison, micro-brasserie et ateliers d'animations citoyennes.



Mars : un nouvel axe d'intervention Enfance et Nature

C'est face au constat du besoin émergent d'un soutien aux projets de pédagogie active par la nature que la fondation Terra Symbiosis a ouvert son nouvel axe d'intervention « Enfance et Nature ». La fondation encourage les actions qui permettent à l'enfant de découvrir la nature, d'y passer du temps et de s'y épanouir.



Juin : un engagement dans la Fondation de France

Membre du Comité Environnement de la Fondation de France, la fondatrice de Terra Symbiosis, Patricia Jung-Singh, prend régulièrement part aux commissions qui évaluent les demandes de soutien déposées par les porteurs de projets dans l'environnement et l'agriculture.



Septembre : philanthropie et territoires

A l'initiative de la Fondation de France, la rencontre régionale des philanthropes s'est tenue le 30 septembre à l'ENA, à Strasbourg. La fondatrice de Terra Symbiosis, Patricia Jung-Singh, a participé avec la fondation Passions Alsace et la Fondation Rhénane pour la culture à la table ronde sur les nouvelles formes d'engagement à l'échelle du territoire.



Octobre : agir à l'échelle locale

Terra Symbiosis prend contact avec une autre fondation strasbourgeoise, la fondation Passions Alsace, et réfléchit à la constitution d'un appel à projets commun pour renforcer son action dans la région.



Décembre : un pacte pour la Terre

La fondation Terra Symbiosis a participé au lancement du Pacte citoyen pour la Terre, le 5 décembre à la Villette à Paris, pendant la COP 21. Rédigé par les associations Solidarité et Navdanya, ce pacte a été signé par de nombreux leaders et citoyens engagés le 5 décembre, dont Vandana Shiva, José Bové, Rob Hopkins.



Décembre : initiatives citoyennes et fondations

Dans le cadre de la COP21, le 10 décembre au Grand Palais à Paris, la fondation Terra Symbiosis, ainsi que les fondations Raja, Léa Nature et Monde Solidaire, sont venues partager leurs démarches et les choix opérés pour contribuer à la transition vers des sociétés plus durables.



Agriculture

Écologique

Nourrir le monde

de demain







16 PROJETS



102 900 €

La conviction qui anime le cœur de la fondation Terra Symbiosis est que l'agriculture écologique est vouée à nourrir le monde de demain. Dans un contexte de crise économique, écologique et sociale, l'agriculture biologique et les pratiques agricoles écologiques présentent des solutions viables pour **se nourrir sainement** et **préserver les ressources naturelles**. En outre, cette agriculture permet aux paysans de vivre de leurs terres et elle favorise le travail dans le monde agricole : elle encourage ainsi les entreprises à échelle humaine.

L'agriculture écologique est au cœur de la modernité agronomique et s'appuie sur des techniques complexes de connaissance du vivant pour développer des **pratiques innovantes** en matière de fertilisation, d'association des cultures et de préservation des écosystèmes.

La fondation soutient des projets offrant une **activité économique pérenne** et source d'autonomie aux agriculteurs tout en respectant la terre, l'environnement et la biodiversité cultivée. Ces actions portent à la fois sur des aspects opérationnels - formations, aide à l'installation, recherche-action, etc. - et sur la sensibilisation du grand public - jardins pédagogiques, outils de sensibilisation, médias, etc.



La ferme du Bec Hellouin

La permaculture est-elle rentable ?

Co-financeurs : Fondation de France, Fondation Léa Nature, Fondation Iris, Fondation Pierre Rabhi

Partenaires : Institut Sylva, INRA, AgroParis Tech

Dotation 2015 : 5 000 €

Créée en 2006 au cœur de la Normandie, la Ferme du Bec Hellouin répond au désir de Charles et Perrine Hervé-Gruyer d'explorer une manière aussi naturelle que possible de cultiver la terre. En 2008, la découverte de la permaculture entre en profonde résonance avec leurs aspirations : la ferme devient alors un lieu où les concepts de la permaculture fécondent l'agriculture biologique. Ces concepts sont explorés, testés et approfondis, mais également enseignés aux particuliers comme aux professionnels. La Ferme du Bec Hellouin, où la pratique du maraîchage biologique en permaculture conduit à des rendements élevés, constitue un exemple tout à fait significatif d'agriculture biologique à partir de pratiques agroécologiques et permaculturelles.

“ Choisissez la plus petite parcelle de terre possible, mais cultivez-la exceptionnellement bien. ”

En 2011, en partenariat avec l'INRA et Agro-Paris Tech, démarre sur le site de la Ferme du Bec Hellouin une étude sur trois ans, portant sur la possibilité de créer un emploi sur une surface cultivée de 1 000 m² en maraîchage biologique permaculturel. L'équipe entend valider cette hypothèse en mettant en pratique le conseil d'un maraîcher parisien du XIXe siècle : « Choisissez la plus petite parcelle de terre possible, mais cultivez-la exceptionnellement bien ».

Cette étude vise à élaborer une méthode de maraîchage combinant des principes de la permaculture et du maraîchage biologique intensif, caractérisée par un travail réalisé à la main, sans recours ou presque aux énergies

fossiles, et très productive grâce à une utilisation poussée des services écosystémiques. L'étude a mis l'accent sur la performance économique, mais aussi sur la performance sociale - charge de travail et pénibilité - et environnementale des pratiques mises en œuvre.

Après trois ans, l'étude confirme la viabilité économique d'une microferme permaculturelle : sur 1 000 m² essentiellement cultivés à la main, la production est suffisante pour créer un emploi à temps plein.

Une nouvelle étude sera menée entre 2016 et 2018 afin de démontrer la durabilité et l'efficacité des pratiques culturales sur une microferme permaculturelle et une forêt-jardin.



Pratique agricole ancienne, la **PERMACULTURE** a été remise au goût du jour en Australie dans les années 1970. L'exploitation maraîchère est considérée comme un système à part entière, à concevoir dans sa globalité et en interaction avec le reste du monde. Le système s'autorégule en appliquant les principes appris des écosystèmes naturels.



V'île fertile

Des poireaux en plein Paris !

Des fermes urbaines productives et rentables existent à Cuba ou en Amérique du Nord. A Paris, depuis près d'un siècle, le végétal n'est plus qu'ornemental. En raison de l'affaiblissement des liens entre villes et campagnes, les petits citadins ne savent plus ce qu'est un poireau. Les métiers de la production maraîchère ont disparu mais les volontés de réinventer une production alimentaire en ville y sont désormais très vives en raison des crises sociales et environnementales.



L'adoption d'un plan de culture et les nombreuses rotations entre les plantations ont permis de quasiment doubler la production de légumes en 2015.

C'est ainsi qu'en 2013, quatre adhérents d'un jardin partagé ont conceptualisé un projet d'agriculture urbaine à Paris. Voulant passer de l'agrément à la production, du flâneur-cueilleur au glaneur-cultivateur, ils ont créé l'association V'île fertile avec pour objectif d'expérimenter et de promouvoir l'agriculture urbaine écologique en produisant localement de la nourriture biologique, en la vendant en circuit court et en sensibilisant et formant au maraîchage. Lors d'un appel à projets lancé par la Ville de Paris, V'île fertile s'est vue dotée d'un terrain pendant au moins trois ans afin de créer une micro-ferme bio-intensive valorisant les déchets organiques urbains. Invenus des marchés, déchets d'élagage, crottin des haras sont respectivement utilisés pour amender, pailler le sol et hâter les cultures. Cette ferme pilote est vouée à devenir un lieu de production alimentaire et de pédagogie avec des ateliers sur l'alimentation et l'écologie.

En 2015, la ferme s'étend sur 1 200 m², soit 300 m² de plus qu'au début de l'aventure, dont 450 m² sont cultivés. L'adoption d'un plan de culture, les plantations denses, les rotations et le démarrage de la culture de légumes sous serre ont permis de presque doubler la production maraîchère d'une année sur l'autre, passant de 700 kg de légumes pour 3 400 € de ventes en 2014 à 1,3 tonne de légumes pour 5 400 € de ventes en 2015.

Co-financeurs : Fondation Carasso

Partenaires : Paris Région Lab, Jardin Pluriel, Toits Vivants, la Garde Républicaine

Dotation 2015 : 3 000 €



CHIFFRES CLES

450 m² cultivés

1,3 tonne de légumes

5 400 € de ventes

12 tonnes de déchets organiques traités

Valoriser le métier de paysan

CIVAM Agriculture durable 72

L'agroécologie, un recours pour les agriculteurs en difficulté ?

Depuis 2011, dans la Sarthe, des éleveurs laitiers en difficulté se sont regroupés pour mener une réflexion collective sur les modes de production et les pratiques agroécologiques afin de faire face à la crise économique et aux variations fortes des prix du lait. Accompagnés par Solidarité Paysans 72, ils ont sollicité le CIVAM AD72 pour faire évoluer leurs exploitations vers des systèmes de production économiquement performants et économes en intrants. En 2015, les agriculteurs souhaitent poursuivre leur démarche de recherche d'autonomie, en évaluer les résultats, et diffuser leurs acquis auprès d'autres agriculteurs en difficulté. Les premiers résultats valident la démarche : la production de lait diminue un peu, mais l'économie des intrants est plus substantielle, donc la marge est positive.



Sarthe, France

Dotation 2015 : 9 400 €

Val Bio Île de France

Un jardin d'insertion en maraîchage biologique



Île de France, France

Dotation 2015 : 10 000 €

Val Bio Île de France est un chantier d'insertion gérant une plateforme de distribution de fruits et légumes biologiques en circuit court. Souhaitant diversifier ses activités, Val Bio IDF a répondu à un appel à projets du Conseil Général du Val de Marne et a été retenu pour mettre en place un jardin d'insertion en maraîchage biologique sur 8 hectares. En 2015, Val Bio IDF a recruté 13 personnes en insertion pour cultiver le jardin. Les terrains ont été mis en culture après avoir été débroussaillés, un hangar a été construit avec les salariés pour ranger le matériel et abriter les paniers. Et les premiers Paniers bio du Val de Marne ont été livrés à 115 familles et 20 étudiants abonnés, dans 8 points de dépôt.

Aider à l'installation

Croq'Jardin

Création d'un espace test en agroécologie



Bouches du Rhône, France

Dotation 2015 : 2 500 €

Après 13 ans d'existence, le jardin écologique, pédagogique et solidaire Croq'Jardin souhaite développer un « espace test » en agroécologie afin d'accueillir des porteurs de projets pour qu'ils puissent développer des techniques agroécologiques de production. L'objectif est de prouver qu'une agriculture biologique, diversifiée sur une petite surface, avec un système de vente directe et un faible investissement de départ, est économiquement viable. Des agriculteurs, des scientifiques et des partenaires institutionnels travaillent en partenariat pour permettre l'émergence de ce projet unique dans la région. 2015 a ainsi vu l'installation sur l'espace-test d'un premier maraîcher, accompagné par un tuteur, qui a pu démarrer ses productions, et l'ouverture de l'espace-test en agroécologie.

L'essor maraîcher

Un espace test pour des installations en maraîchage biologique

Depuis 2012, l'Essor maraîcher de Tarn et Dadou gère un espace-test agricole et accompagne 4 à 8 porteurs de projet d'installation en maraîchage biologique, leur permettant de tester sans prise de risque leur activité et de se professionnaliser. 2015 s'est soldé par une augmentation des surfaces cultivées et du chiffre d'affaires (+64% par rapport à 2014 soit 70 500 € TTC). Identification de nouveaux débouchés, réalisation d'une plaquette, organisation de 14 demi-journées de formation : la promotion commerciale et l'accompagnement des porteurs de projet ont été renforcés.

Tarn, France

Dotation 2015 : 10 000 €



Soutenir l'agroécologie

L'**AGROÉCOLOGIE** vise à promouvoir les systèmes alimentaires viables et respectueux des hommes et de leur environnement. En engageant des modes de production agricoles valorisant les potentialités écologiques, économiques et sociales d'un territoire, l'agroécologie est une alternative à une agriculture basée sur l'artificialisation des cultures et l'usage d'intrants de synthèse. La diversité biologique est valorisée ainsi que les processus naturels : cycles de l'azote, du carbone, de l'eau, équilibre biologique.

France Maroc au cœur

Un jardin-école agroécologique

Soutenu depuis 2013 par la fondation Terra Symbiosis, France Maroc au cœur (AFEMAC) a aménagé en 2015 un jardin pilote agroécologique de 1,5 hectare ainsi qu'un jardin médicinal dans la province de Chichaoua (Maroc). Les formations dispensées par l'association touchent de nombreuses personnes dans cette région, en particulier des femmes (55 participantes en 2015), pour qui le jardinage participe de l'émancipation et de l'autosubsistance.

Maroc

Dotation 2015 : 6 000 €

Terre Nourricière

Le Jardin de Magnol

En 2010, l'association Terre Nourricière a mis en place un jardin partagé à Montpellier. Forte de son succès et désireuse de transmettre au plus grand nombre les principes de l'agroécologie, l'association a démarré un nouveau jardin pédagogique : le Jardin de Magnol. Deux phases principales ont été réalisées en 2012: la création du jardin et la transmission des savoirs via des formations et des événements. Depuis 2013, Terre Nourricière continue d'aménager les installations et de développer son activité de transmission. 2015 a été l'année de finalisation du projet avec des animations adultes (450 participants), des animations enfants allant des moins de trois ans aux adolescents (65 participants), et la mise en place de trois projets « jardin » avec des écoles maternelles (84 élèves participants).



Hérault, France

Dotation 2015 : 2 000 €

Encourager l'agriculture biologique

OPABA

Etude d'un assolement partagé

L'OPABA, syndicat professionnel rassemblant tous les agriculteurs biologiques et biodynamiques alsaciens, souhaite développer un assolement biologique partagé entre plusieurs producteurs afin de protéger les ressources en eau dans le piémont du Bas-Rhin. Cette région, zone de production de vigne en Alsace, compte 45 viticulteurs biologiques mais quasiment aucune culture de plaine biologique. L'OPABA a identifié les cibles de son étude, 6 viticulteurs biologiques, qui ont été sensibilisés aux grandes cultures biologiques et au projet d'assolement partagé. La mise en place d'un assolement partagé sur le territoire a ensuite été modélisée à l'aide d'un schéma heuristique.

Mode de production qui trouve son originalité dans le recours à des pratiques culturales et d'élevage respectueuses des équilibres naturels, l'**AGRICULTURE BIOLOGIQUE** exclut l'utilisation de produits issus de la pétrochimie, des OGM et limite l'emploi d'intrants. L'agriculture biologique participe à la préservation de la qualité des sols, de la biodiversité, de l'air et de l'eau. Ce mode de production cherche à renouer avec les pratiques agricoles traditionnelles et met en œuvre de nouvelles pratiques innovantes, dans le respect des écosystèmes.

Alsace, France

Dotation 2015 : 5 000 €



FRCIVAM-Languedoc Roussillon

Encourager le pastoralisme en milieu naturel

Languedoc-Roussillon, France

Dotation 2015 : 8 000 €

Face à la fermeture des paysages et à la perte de biodiversité dans la région, la Fédération régionale des CIVAM du Languedoc-Roussillon accompagne un collectif de 15 éleveurs volontaires, le groupe Empreinte, qui souhaitent pratiquer le pastoralisme en milieu naturel dans un souci d'économie en intrants, d'autonomie de l'élevage et de préservation des ressources naturelles. L'objectif de ce projet est d'améliorer les connaissances des éleveurs sur les systèmes de pâturage ainsi que de leur transmettre un savoir-faire pastoral. Pour ce faire, le FRCIVAM a réalisé 10 diagnostics, 10 monographies de trajectoire des exploitations diagnostiquées, et organisé 9,5 journées de formation sur le travail avec les animaux, les soins vétérinaires alternatifs, l'alimentation du troupeau, pour promouvoir des pratiques alternatives auprès d'un large public.



Le **PASTORALISME** favorise une utilisation extensive des troupeaux, créant ainsi un système de production plus autonome, économe et adapté à l'environnement. On retrouve une grande interdépendance entre l'éleveur, son troupeau et le biotope. On parle de pastoralisme quand 90% de la consommation du troupeau est issue du pâturage.



Inter Aide

Soutien à l'agriculture familiale

Inter Aide s'attelle depuis des années aux problématiques de la dégradation de l'environnement et de la faible maîtrise des ressources en eau pour soutenir la capacité de résilience des paysans au Malawi. L'objectif est de renforcer les capacités des agriculteurs à adopter des pratiques respectueuses de l'environnement afin de protéger et améliorer les propriétés du sol et développer des cultures de saison sèche.

Inter Aide a pu donner accès aux paysans à des variétés de semences aux caractéristiques intéressantes et reproductibles, et à des méthodes amendant les propriétés des terres arables. Ces pratiques permettent aujourd'hui aux paysans de dégager des revenus tout au long de l'année. 40 nouveaux groupements composés de 1 188 familles ont ainsi créé une banque de semences. 1 200 paysans ont été formés à la production de compost. 1 188 paysans ont créé et gèrent une pépinière d'arbres. Et plus de 180 000 arbres ont été plantés.

Malawi

Dotation 2014 - 2015 : 15 000 €

Solidarité

Les graines de l'espoir

Créée en 1980, Solidarité est une association qui oeuvre à la réduction du chômage rural et à la satisfaction des besoins essentiels des populations les plus défavorisées. Dans l'Etat de l'Uttarakhand, la crise alimentaire, la pauvreté et les changements climatiques menacent la population et les petits agriculteurs. Le projet veut répondre à cette insécurité en s'appuyant sur la conservation de la biodiversité locale et la promotion de l'agriculture biologique pour assurer des revenus durables aux paysans. Navdanya est le partenaire local de Solidarité, créé à l'initiative de Vandana Shiva - récipiendaire du Prix Nobel alternatif en 1993. La souveraineté alimentaire est aujourd'hui une réalité pour la quasi-totalité des bénéficiaires du projet. Le projet s'est achevé, pour sa première partie, en mars 2015 en ayant largement atteint ses objectifs. Les femmes, particulièrement, ont gagné en autonomie et en prise d'initiatives. 462 femmes ont été formées à l'agroécologie. Et 276 femmes se sont regroupées en 15 groupes d'entraide, pour développer une activité de transformation/commercialisation de leur production.

Inde

Dotation 2015 : 10 000 €



Promouvoir l'alimentation locale

Incroypables Comestibles

Structurer le réseau Incroyables Comestibles



Alsace, France

Dotation 2015 : 5 000 €

Incroypables Comestibles veut faire de la ville un immense jardin partagé, auquel tout le monde peut contribuer. En deux ans, le mouvement s'est développé de manière spectaculaire, faisant germer des initiatives dans plus de 400 localités. En 2015, les Incroyables Comestibles se sont engagés dans la structuration de l'association afin de consolider les missions d'animation et de coordination. Avec la mise en ligne de leur nouveau site internet et le développement d'une assistance à maîtrise d'ouvrage en agriculture urbaine participative auprès des collectivités locales, les Incroyables Comestibles veulent développer et pérenniser leur association.

Schnaeckele Slow Food

Le Circulinaire, pour une alimentation locale, de saison et bio

En opposition au fast food et à la disparition des traditions alimentaires locales, Slow Food, réseau local d'associations, propose des projets, des événements, des publications pour sensibiliser les citoyens à l'impact de leurs choix alimentaires. En 2015, à Strasbourg, le Schnaeckele, l'antenne locale de Slow Food, a proposé une cuisine mobile surgissant dans des lieux publics pour raconter le plaisir de transformer un produit de saison en un délicieux met. Le spectacle de courte durée invite petits et grands à s'approcher, interagir et goûter. Une fois le mobilier construit, 9 animations dans des lieux publics ont réuni 200 participants. A la demande du public, un guide des lieux de vente de produits bio en vente directe a aussi été réalisé.



Alsace, France

Dotation 2015 : 4 000 €

Informier le grand public

Inf'OGM

Veille citoyenne d'information sur les semences

Île de France, France

Dotation 2015 : 5 000 €



En 2013, en partenariat avec le Réseau Semences Paysannes, Inf'OGM a inauguré un programme d'information sur les semences qui consiste à rédiger des articles et brèves sur les semences afin d'informer le grand public et les acteurs clés. L'association vise à faire connaître les initiatives originales, notamment en matière de semences paysannes, et les enjeux liés au développement des semences industrielles : lois nationales et européennes, danger de perte de biodiversité, droits des paysans à ressemer. Spécialistes des OGM, les rédacteurs d'Inf'OGM ont dû se former aux thématiques concernant les semences auprès du Réseau Semences Paysannes. En 2015, 6 articles de fond ont été publiés dans les 6 numéros du journal Inf'OGM, ainsi que 16 brèves sur leur site internet et 600 messages sur leur liste de diffusion.

Mieux Vivre en Alsace

Un magazine pour favoriser le bien-être en Alsace

Le nouveau magazine trimestriel gratuit Mieux Vivre en Alsace vise à sensibiliser le grand public aux questions de bien-être, de nature, de respect de l'humain et de la planète. Le magazine veut répondre à l'adage « penser global et agir local » aussi bien dans le travail de fond menant à la rédaction des articles que dans sa diffusion à échelle régionale. Après réalisation d'une étude de marché et d'une stratégie de diffusion, quatre magazines de 48 pages ont été publiés en 2015. Tirés à 15 000-20 000 exemplaires, ils ont été diffusés dans 500 lieux publics et marchands. Premier magazine alsacien 100% ludique, local et responsable, Mieux Vivre en Alsace veut apporter des connaissances à tous et toutes, sceptiques et convaincus !

Mieux Vivre en Alsace



Alsace, France

Dotation 2015 : 3 000 €



Arbres et Écosystèmes

Valoriser le rôle de
l'arbre







5 PROJETS

32 500 €

La fondation Terra Symbiosis soutient des projets où l'arbre est valorisé par une **gestion durable de la forêt**, la création de **filière bois locales** et l'**agroforesterie**, qui intègre l'arbre à l'agriculture.

Développer des méthodes alternatives de gestion dites « douces », proches de la nature, permet de proposer une autre vision de la forêt. Les coupes rases sont évitées au profit d'une **gestion irrégulière**, permettant à plusieurs essences aux âges différents de coexister dans un même milieu forestier.

L'agroforesterie, quant à elle, promeut l'association des arbres avec les cultures ou les animaux sur une même parcelle agricole. Cette pratique démontre qu'il est possible de diversifier et d'augmenter la production agricole, et le bois représente une nouvelle source de revenu pour l'agriculteur. Les arbres présents sur la parcelle restaurent la fertilité du sol, garantissent la qualité et la quantité d'eau, stockent le carbone et protègent les cultures du vent et des excès de température. L'agroforesterie permet en outre la création d'**écosystèmes riches et complexes**.



Collectif Bois 07

« Bois d'ici » : de l'arbre à la maison !

Face à l'exploitation de plus en plus intensive du bois local et à son exportation, une nouvelle gestion de la forêt devient nécessaire. Ainsi en 2012, des passionnés et professionnels issus du monde de la forêt, du bois, de l'éco-construction et du développement local ont créé le Collectif Bois 07. Tous partagent des aspirations communes autour du travail collectif, de la solidarité et de l'écologie. Convaincus que la forêt ardéchoise peut devenir un réel support de modèle économique local, ils s'engagent dans une nouvelle gestion plus durable des ressources sylvicoles de la région qui privilégie la qualité à la quantité afin de ne pas défigurer l'espace forestier et de respecter l'aspect naturel de la forêt.



Plus respectueux du sol que les machines lourdes, le cheval est utilisé pour transporter le bois coupé. Une gestion durable de la forêt valorise chaque élément de la nature, qui devient un allié pour une meilleure production plutôt qu'un outil servant à produire plus.



Le bois local quitte le territoire sans créer de valeur ajoutée, alors que les artisans locaux font face à une demande croissante en bois local sans qu'il existe d'offre réelle. Ce constat et les grands projets de chaufferie bois qui menacent en 2015 de surexploiter la forêt ardéchoise, motivent le Collectif Bois 07 à poursuivre leur projet de filière bois local « Bois d'ici ». Les membres du collectif souhaitent organiser sur un même territoire une chaîne d'activité complète allant de la forêt à la vente de produits finis, en passant par une gestion forestière durable et douce, l'exploitation, le sciage, le rabotage, la menuiserie et l'éco-construction.

En 2015, le collectif a axé son action sur l'ouverture et le développement de l'activité négoce. Les ventes de bois ont connu un essor important sur l'année, générant 35 000 € HT de chiffre d'affaires. Plusieurs partenariats ont été menés de front, avec un groupement forestier pour pérenniser les sources d'approvisionnement en bois, une entreprise bois énergie alimentant des chaudières locales pour valoriser les tombées de sciage et les planches déclassées, et un magasin de matériaux écologiques pour proposer en dépôt-vente du bois scié. Le volet sensibilisation n'est pas en reste, avec l'organisation de deux soirées film-débat, un café-forêt, l'élaboration d'un stand, de deux plaquettes de présentation, et la participation à de nombreux événements.

Co-financeurs : Région Rhône-Alpes, Fondation de France

Partenaires : RAF, Dryade, Association Pro Silva

Dotation 2015 : 7 000 €



CHIFFRES CLES

35 000 € de chiffre d'affaires

90 m³ de douglas qualité charpente

190 m² de planches vendues

Gérer durablement la forêt

Réseau pour les Alternatives Forestières

Relier les acteurs de la forêt durable

Dans un contexte de dérèglement climatique et de crise énergétique, certains acteurs font le choix de travailler et de vivre de la forêt dans une vision de long terme. Ainsi, le RAF propose depuis 2008 une recherche-action qui mette en lien les acteurs agissant pour l'émergence et le développement de pratiques forestières alternatives. En 2015, le RAF a ainsi animé des ateliers, coordonné un projet rassemblant 6 collectifs, mis en place un fonds de solidarité, et mené une enquête auprès de 15 collectifs propriétaires et gestionnaires dans toute la France pour appuyer la mise en place de structures d'achat et de gestion collective de forêts.

Ardèche, France

Dotation 2015 : 8 000 €



Dryade

« De quel bois je me chauffe ?! »



Drôme, France

Dotation 2015 : 5 000 €

Entre une forêt sauvage où l'homme n'a pas sa place et des forêts sauvagement exploitées, un équilibre existe dans lequel l'homme prélève les ressources dont il a besoin sans nuire à la forêt. C'est sur cet équilibre que l'association Dryade agit en militant pour la création d'AMAP bois-bûche, afin de tisser un lien direct entre propriétaires forestiers, sylviculteurs et consommateurs. Le bois est prélevé parcimonieusement par le forestier, le consommateur peut participer à des chantiers en forêt, tandis que le propriétaire s'engage à valoriser la forêt à long terme. En 2015, Dryade a notamment organisé une formation, un chantier coopératif bois-bûche, une visite du chantier, et a pris part à plusieurs conférences en France.

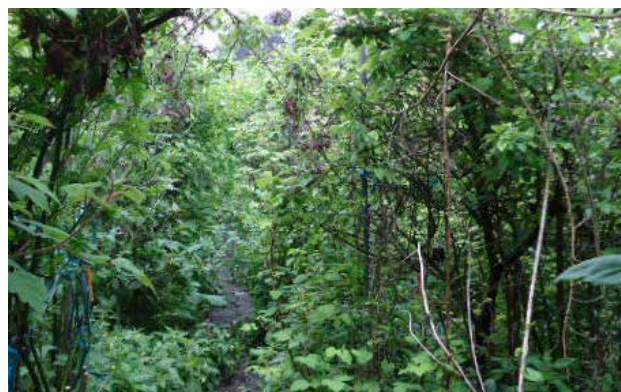
Valoriser l'agroforesterie

Arbres et Paysage 32

Etude du jardin-forêt de Mouscron

Belgique

Dotation 2015 : 7 500 €



Jardin urbain de 1 800m² cultivé en permaculture agroforestière, le jardin des fraternités ouvrières de Mouscron concentre 5 000 variétés d'arbres fruitiers, légume et plantes comestibles cultivés biologiquement. Arbres et Paysage 32 mène une étude pour démontrer la performance agronomique et la viabilité économique des jardins-forêts, mêlant agroforesterie et permaculture. La première partie de l'analyse, terminée en 2014, faisait un état des lieux des opportunités du jardin-forêt de Mouscron. L'association a souhaité aller plus loin et vérifier les hypothèses concernant le fonctionnement du jardin. En 2015, Une analyse de l'architecture des fruitiers a été menée dans ce but, et de nouvelles études ont été lancées avec des laboratoires scientifiques pour approfondir l'impact du micro-climat exercé par les arbres, des mycorhizes ou encore des légumineuses.

Maraîchage Sol Vivant

5ème rencontre nationale de Maraîchage Sol Vivant

Créée en 2015, l'association Maraîchage Sol Vivant organise des rencontres annuelles maraîchères sur les pratiques qui favorisent l'activité biologique et l'auto-fertilité des sols agricoles. Les rencontres Maraîchage Sol Vivant 2015 se sont déroulées en Moselle et ont rassemblé près de 150 participants sur deux demi-journées d'échange. Des vidéos ont été tournées et mises en libre accès sur YouTube.

Le **MARAÎCHAGE SUR SOL VIVANT** se base sur la vie du sol et la préservation de matière organique grâce à un sol couvert, dans un objectif de production, de rendement, et de culture du capital sol.



Moselle, France

Dotation 2015 : 5 000 €



Enfance

et Nature

Grandir au cœur
de la nature







4 PROJETS

23 400 €

Nos modes de vie contemporains nous tiennent de plus en plus éloignés de la nature. De nombreux chercheurs commencent à souligner les conséquences néfastes pour la santé de cette perte de lien : on parle du « **syndrome de manque de nature** », un manque d'expérience par les sens qui aurait pu avoir des conséquences des troubles comportementaux - concentration, perception et estimation des capacités - et des problèmes physiologiques, tels que le diabète et l'hypertension. Il est démontré que la nature a des effets bénéfiques sur notre bien-être.

C'est pourquoi il est essentiel de développer dès la petite enfance un lien qui ancre ces effets bénéfiques.

La fondation Terra Symbiosis encourage les actions permettant à l'enfant de découvrir la nature, d'y passer du temps et de s'y épanouir. La **pédagogie par la nature** permet à l'enfant de tisser une relation positive avec celle-ci, qui a des effets bénéfiques sur le bien-être psychique, le stress, et le développement physique et émotionnel. Les approches de **pédagogie active** sont privilégiées par la fondation : l'enfant est alors acteur direct de son apprentissage. Les connaissances sont intégrées de manière intuitive, par le jeu, l'observation et l'expérimentation.



Loisirs et Liberté

La nature en jeu

Co-financeurs : CAF, Communauté de Communes du Ried Brun

Partenaires : commune d'Andolsheim, association APILL

Dotation 2015 : 6 000 €

Du bitume, encore du bitume... Dans la cour de l'école, dans la cour du périscolaire, devant la maison... Face à ce constat, Loisirs et Liberté, une association d'Andolsheim (Bas-Rhin) qui accueille 80 enfants en périscolaire et extrascolaire au sein de sa structure, attenante aux écoles de la commune, a une idée toute simple : donner à des groupes d'enfants la possibilité de s'extraire durant ces temps d'accueil et de découvrir la nature environnante.

“ On a ressenti tout au long de ce projet un vrai esprit de camaraderie et d'entraide comme si la nature venait apaiser à elle seule les tensions. ”

Deux temps forts sont proposés : un séjour en mini-camp en juillet en pleine nature, où prairies, forêts et lacs permettent à l'enfant de vivre une immersion longue dans la nature et de prendre le temps de poser des questions sur ce qu'il observe ; et des temps d'animation sur place, à Andolsheim, pour donner l'opportunité à l'enfant d'aller dans la nature près de chez lui, et de se l'approprier.

De nombreux bénéfices ont été observés par les animateurs : les enfants se sont sentis de plus en plus à l'aise dans la nature, ont éprouvé un réel plaisir à s'y rendre, et y ont emmené par la suite leurs parents pour leur faire découvrir. Les relations dans ces espaces de nature se sont apaisées et les tensions se sont faites rares. Les enfants ont également appris à re-

connaître la nature, soit par eux-mêmes, en expérimentant et en questionnant les adultes, soit en suivant une démarche initiée par les adultes. Ils auront vécu leur première nuit à la belle étoile : ils en parlent encore maintenant et sont en attente de la prochaine.

Devant ce succès, l'ensemble de l'association a commencé à envisager une autre manière d'animer en utilisant l'extérieur. Une véritable conscientisation de l'écologie s'est opérée dans l'équipe. Elle s'est alors réinterrogée sur ses pratiques et sur son organisation. Sous l'impulsion d'un des animateurs, Loisirs et Liberté réfléchit à présent à la création d'un jardin pédagogique, l'éveil au goût et aux fruits et légumes de saison, ainsi qu'à l'impact écologique de la structure.



Développer les pédagogies innovantes

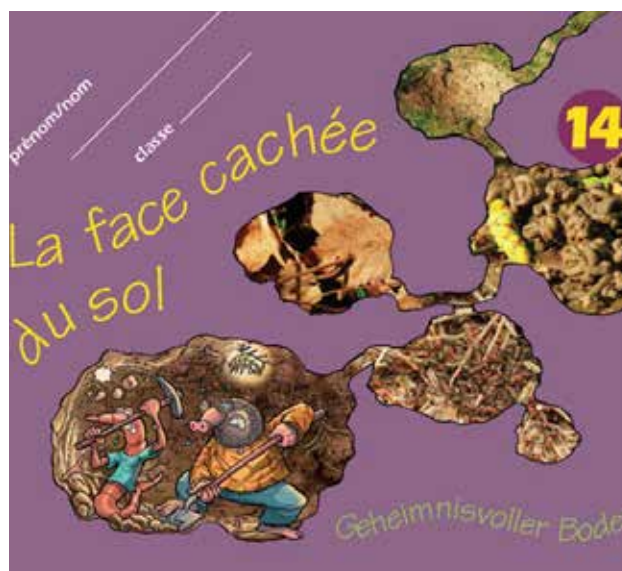
ARIENA

Un cahier pédagogique sur les sols vivants

Depuis 15 ans, l'ARIENA s'est fixé comme objectif de faire sortir les enseignants dans les jardins et d'inciter les enfants à mettre les mains dans la terre. L'association conçoit et distribue des cahiers sur la nature et l'environnement aux élèves de primaire en Alsace. Le 14ème cahier, sur les sols, est le premier développant une approche de terrain avec une démarche scientifique d'investigation de l'élève au travers de multiples expérimentations. Les enfants doivent, ainsi, prendre conscience des divers rôles du sol et comprendre qu'il est le principal réservoir de biodiversité. Imprimé à 75 000 exemplaires, ce cahier a été distribué gratuitement à tous les élèves de CM1-CM2 d'Alsace à la rentrée 2015.

Alsace, France

Dotation 2015 : 6 400 €



Les Petits Débrouillards

Découvrir la nature par les sciences

En partenariat avec les centres socio-culturels de la région, les Petits Débrouillards Alsace organise des stages scientifiques dans les milieux naturels proches des grandes agglomérations. Les cinq stages organisés en 2015 ont permis à 88 jeunes de découvrir la nature et de s'initier à la démarche expérimentale. L'objectif visé par l'association est de revaloriser l'action d'apprendre auprès des enfants en leur redonnant confiance en eux. A la fin du stage, les parents sont conviés à une demi-journée de valorisation. Les enfants peuvent y présenter leurs réalisations et expliquer, à leur tour, ce qu'ils ont retenu, appris, compris de ces quelques jours de stage. Ce contact entre les parents, les enfants et les animateurs fait partie de la pédagogie active, dans laquelle l'enfant à la fois apprend et transmet des connaissances.

Alsace, France

Dotation 2015 : 5 000 €

Et Demain

Tout pousse ! Sensibiliser les tout-petits à la nature

L'association Et Demain utilise les arts vivants – théâtres, marionnettes, musique – pour sensibiliser à la protection de l'environnement, et ce dès le plus jeune âge. Son spectacle « Tout pousse ! » propose une première approche philosophique du rapport à la nature pour les 3-6 ans. Conçu en partenariat avec des structures d'éducation à l'environnement et d'accueil de très jeunes enfants, il a vu le jour en juin 2015 et a été joué plusieurs fois depuis dans des foyers d'accueil, des écoles, des festivals. Original, adapté au public, techniquement mobile : les retours des enseignants et des enfants ont été unanimement positifs. Pour une grande partie des enfants, « Tout Pousse » a été une « première fois », d'expression artistique, de réflexion sur la notion de croissance et du lien avec la nature, et surtout une première expérience de représentation théâtrale.



Ile de France, France

Dotation 2015 : 6 000 €



La **PÉDAGOGIE PAR LA NATURE** permet de profiter du temps et de l'espace pour s'immerger et vivre des expériences directes avec la nature. Elle encourage une relation profonde avec le vivant, mettant en éveil tous les sens par le jeu, la méditation, l'expérimentation et les découvertes. Cette relation devient une condition indispensable pour le développement des comportements respectueux de l'environnement, et doit être créée dès le plus jeune âge.

VOUS AVEZ UN PROJET ?


La fondation Terra Symbiosis soutient des **associations**, ancrées dans leur territoire et œuvrant pour **l'intérêt général** dans ses trois domaines d'intervention : l'agriculture écologique, la gestion durable de la forêt et l'enfance et la nature.

Les porteurs de projets peuvent effectuer leur demande de soutien lors des sessions annuelles d'appels à projets, dont les dates et critères sont consultables sur le site internet de la fondation.

Pour l'année 2016, la fondation tiendra **deux sessions d'appels à projets** : Enfance et Nature en mars, et Agriculture Écologique et Arbres et Écosystèmes en octobre.







Fondation Terra Symbiosis
4 rue Wencker
67000 Strasbourg
09 72 98 78 29
contact@terra-symbiosis.org
www.terra-symbiosis.org

Rejoignez-nous sur Facebook !



La fondation Terra Symbiosis est sous l'égide de la Fondation de France